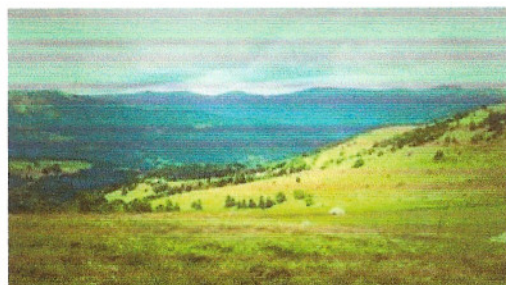


**Il vous reste 1 unité(s) article(s) à consulter.**

**Toutes les archives**

**Massif vosgien / La vallée prépare le terrain**

## Un téléporté vers les sommets



Les sites d'implantation ne manqueraient sur les sommets pour un téléporté, du Schnepfenried (tout à gauche) en passant, sur la ligne des crêtes, au Kastelberg ou aux deux Hohneck (tout à droite). (Photo DNA - Julien Kauffmann)

Un « téléporté » dans la vallée permettant d'atteindre été comme hiver les sommets vosgiens : c'est du domaine du possible. La communauté de communes va plancher sur le sujet.

Faire la liaison entre la vallée et ses sommets emblématiques : un serpent de mer qui réapparaît régulièrement, avec plus ou moins de force, depuis une vingtaine d'années. La dernière fois, c'était il y a trois ans, avec un projet privé de **télécabine** de **Mittlach** jusqu'à La Bresse-Hohneck.

Cette fois, il est question de « téléporté ». Le terme, générique, désigne un transport collectif qui chemine sur un câble, accroché à des mâts, dans des cabines fermées de tailles variables ou des télésièges, avec des gares de départ et d'arrivée. Selon leurs promoteurs, ces équipements s'inséreraient mieux dans le paysage.

### « Garder des portes ouvertes pour le futur »

Le sujet est revenu sur le devant de l'actualité, avec plus de poids, dans le cadre du SCOT (schéma de cohérence territoriale) Colmar-Rhin-Vosges, pour lequel les élus de la vallée sont sollicités depuis plusieurs mois. Malgré sa dénomination absconse, cet outil de planification, qui sera soumis à enquête publique à l'automne, va organiser pour les dix prochaines années l'aménagement d'un secteur couvrant 62 communes et 148 000 habitants, de la vallée à la bande rhénane.

Dans le cadre de la vaste réflexion du SCOT (sur l'économie, l'environnement, et les déplacements), la communauté de communes de la vallée de Munster (CCVM) s'est ménagé la possibilité de réaliser plus tard une desserte vers les sommets. « Il était important de ne pas hypothéquer nos chances pour le futur, de garder des portes ouvertes dans le SCOT si un jour nous voulions nous lancer », explique le président de la comcom, Norbert Schickel.

### Ce ne sont pas des télécabines comme dans les Alpes

La CCVM a confié l'hiver dernier à un cabinet d'ingénierie une « étude de prospective » sur les téléportés. Norbert Schickel insiste sur la nuance : « Les télécabines sont peut-être plus adaptées au massif alpin, tandis que les téléportés épousent en douceur le relief », ce qui convient mieux aux Vosges, selon lui.

Les conclusions de ce travail ont été présentées la semaine passée au bureau de la comcom. Elles seront développées en détail aux conseillers communautaires ce soir à Breitenbach.

L'étude a fixé les contraintes environnementales et techniques, nombreuses, et travaillé sur plusieurs variantes, toujours sur un mode de fonctionnement été/hiver.

Plusieurs pistes ont été explorées pour les gares de départ et d'arrivées : celle d'un téléporté qui partirait de Metzeral pour desservir le Schnepfenried ; un autre de Muhlbach-sur-Munster/Metzeral qui monterait au Gaschney-Hohneck ; et un dernier avec une même gare de départ à **Mittlach**/Metzeral et deux téléportés vers le Kastelberg et le Schnepfenried.

### « Le but n'était pas de figer un lieu »

« L'étude n'a pas figé un lieu ou un site d'implantation, prévient Norbert Schickel. Nous n'en sommes pas là. L'objectif, c'était de prendre la température exacte pour les documents d'urbanisme à venir. Ces téléportés font partie de la discussion globale menée (dans le SCOT) sur les transports collectifs vers nos stations ou nos sites emblématiques. C'est un moyen de transport doux qui peut compléter idéalement l'offre qui existe déjà ». Celle là, ajoute-t-il, ne crache pas de Co2

La réflexion sur ces téléportés appartiendra dans les prochains mois aux conseillers communautaires. Le président, lui, estime que la vallée dispose « du capital montagnard et touristique » pour que ce type d'aménagement ait sa place. Un téléporté induirait de nouveaux besoins en terme d'accueil touristique. « Cela aurait des incidences incontestables sur l'offre en matière d'hébergement », relève M.Schickel.

Ce débat va s'ouvrir à un moment où la vallée de Munster est confrontée à de sérieuses difficultés économiques avec l'écroulement de son patrimoine industriel. Cette piste de développement touristique ne sera pas à négliger dans ce contexte de crise, estiment certains élus.

### **Crémaillère Munster-Schlucht : il ne faut plus rêver**

Un projet de cet ordre, s'il venait à se concrétiser, coûterait entre 5 et 15 millions d'euros, précise l'étude. Un investissement qui ne pourra pas être porté par la collectivité seule. « Nous avons balisé le terrain du SCOT. Maintenant, nous allons écouter les investisseurs potentiels », indique le président.

Même s'il recueille l'adhésion des élus, un financeur providentiel, et l'adhésion des associations environnementales, ce projet ne se fera pas du jour au lendemain.

En son temps, les nostalgiques rêvaient de ressusciter la fameuse crémaillère Munster Schlucht qui avait fonctionné entre 1907 et 1914. Mais là, il ne faut plus rêver : c'est 30 millions d'euros.

**Philippe Vigneron**

---

© Dernières Nouvelles D'alsace, Mercredi 29 Juillet 2009. - Tous droits de reproduction réservés

---